

ДО  
ДИРЕКТОРА НА  
РИОСВ-РУСЕ

Министерство на Околната Среда и Водите  
Регионална инспекция - гр. Русе  
Вх. № АО-656  
Получен на 04.02.2012 г.

**УВЕДОМЛЕНИЕ**  
**за инвестиционно предложение от**

Възложител: „Р-ИНЖЕНЕРИНГ“ ЕООД  
ЕИК: 115 859 531  
Адрес на управление: гр. Силистра, ул. Симеон Велики № 23  
Тел за връзка:  
е-mail:  
Управител:

**УВАЖАЕМИ Г-Н ДИРЕКТОР,**

Уведомявам Ви, че „Р-ИНЖЕНЕРИНГ“ ЕООД има следното инвестиционно предложение:  
**„Изграждане на фотоволтаична централа за производство на електрическа енергия“** в ПИ № 57251.500.586, № 57251.500.579, № 57251.500.6, № 57251.500.511 и № 57251.500.1 по КККР на землище с. Ламбриново, община Силистра, област Силистра.

**Характеристика на инвестиционното предложение:**

**1. Резюме на предложението**

Инвестиционното предложение предвижда изграждане на фотоволтаична електроцентрала с мощност от 100 MW в посочените поземлени имоти. Имотите са с начин на трайно ползване – за електроенергийно производство. През 2009 година за изграждане на фотоволтаични електроцентрали са проведени процедури по екологична оценка, приключили с решения РУ-10-ЕО/2009, РУ-15-ЕО/2009, РУ-16-ЕО/2009, РУ-17-ЕО/2009 и РУ-31-ЕО/2009 г. на Директора на РИОСВ-Русе. За имотите има одобрени от община Силистра и влезли в сила ПУП-ПЗ.

Не се налага и не се предвижда разработване на подробни устройствени планове или изменение на действащите планове за имотите.

**Инвестиционното предложение, предвиждащо изграждане на фотоволтаична електроцентрала не попада в обхвата на Приложение № 1 и Приложение № 2 на ЗООС. Същото не е обхванато от определенията по т.1 от ЗООС – Селско, горско и водно стопанство.**

Не може да се разглежда като инсталация в обхвата на т. 3, буква „а“ от Приложение № 2 - *Енергийно стопанство: а) промишлени инсталации за производство на електроенергия, пара и топла вода (невключени в приложение № 1, тъй като предвидената фотоволтаична централа е за производство само на електроенергия и не произвежда пара и топла вода, както е определено кумулативно в текста. На основание на горесизложеното,*

инвестиционното предложение в неговата цялост **не попада в обхвата на приложение № 1 и в Приложение № 2 на ЗООС.**

Това е и становището на Министъра на околната среда и водите, изразено в Методически указания за практическо прилагане на изискванията на нормативната уредба по околна среда за намерения за изграждане на вятърни генератори, водноелектрически централи и фотоволтаични системи на Министъра на околната среда и водите, изх. № 05-08-1024/11.02.2010 г. и Приложение № 4 към тях. „... Въз основа и на действащата българска и европейска нормативна уредба, не би могло категорично и еднозначно да бъде потвърдено, че такъв вид инвестиционни предложения биха могли да бъдат определени като попадащи в някоя от позициите на Приложения № 1 или № 2 на ЗООС...”

„...Приложимата процедура при намерения за изграждане на фотоволтаични и соларни паркове в извънурбанизирани територии (извън регулационните граници на населени места и селищни образувания), при наложителност от промяна на предназначението на земеделска земя или изключване от горски фонд, считам за целесъобразно и подходящо да бъде процедурирано по реда на глава шеста от ЗООС, чрез преценяване на необходимостта от извършване на екологична оценка на изисквания се за такова намерение подробен устройствен план (ПУП), възложен по реда на Закона за устройство на територията (ЗУТ). ...”

(носочва се характерът на инвестиционното предложение, в т.ч. дали е за ново инвестиционно предложение, а/или за разширяване или изменение на производствената дейност съгласно приложение № 1 или приложение № 2 към Закона за опазване на околната среда (ЗООС))

**2. Описание на основните процеси, капацитет, обща използвана площ; необходимост от други свързани с основния предмет спомагателни или поддържащи дейности, в т.ч. ползване на съществуваща или необходимост от изграждане на нова техническа инфраструктура (пътища/улици, газопровод, електропроводи и др.); предвидени изкопни работи, предполагаема дълбочина на изкопите, ползване на взрив:**

Фотоволтаичните панели ще се разположат в ПИ № 57251.500.586, № 57251.500.579, № 57251.500.6, № 57251.500.511 и № 57251.500.1

Монтирането на фотоволтаичните модули ще се извърши посредством набиване в земята, без използване на бетон. Методът на набиване е напълно щадящ растителността и почвената покривка. Монтажа се състои само в сглобяване на металната посеща конструкция - съставена от изключително малък на брой бързо монтиращи се профилни елементи.

Разполагането на фотоволтаичните модули и всички съоръжения, свързани с работата на централата ще е решено на 3 м от границите на имотите.

Плановият живот на фотоволтаичната централа е 30 год., след което ще се извърши демонтаж на съоръженията при необходимост или решение на инвеститора. Демонтирането на централата не води до каквито и да било екологични последствия, тъй като след демонтаж не остава никаква следа по терена - само металните винтове се изваждат от земята. Посещата конструкция (разглобяема) може отново да се вложи в производство, а панелите да се рециклират.

#### Техническа инфраструктура:

Връзката към електропреносната мрежа на НЕК АД ще се извърши чрез изграждане на външен електропровод по трасе, съгласувано от общината и държавата. За трасето на

външните електрически линии е одобрен и влязъл в сила парцеларен план. Не се предвижда водоснабдяване на територията. Достъпът до територията ще се осъществява по съществуващи пътища.

Фотоволтаичните панели се изработват от високоякостни материали, което предпазва системата при градушка.

Необходимо условие за предпазване на фотоволтаичната инсталация от механично повреждане и кражби е изграждането на предпазна ограда и система за наблюдение и сигнализация.

За управление на централата, за автоматиката, за контрол на процесите и търговско отчитане на електроенергията ще се използва валидиран и одобрен от НЕК АД софтуер.

**3. Връзка с други съществуващи и одобрени с устройствен или друг план дейности в обхвата на въздействие на обекта на инвестиционното предложение, необходимост от издаване на съгласувателни/разрешителни документи по реда на специален закон; орган по одобряване/разрешаване на инвестиционното предложение по реда на специален закон:**

През 2009 година за изграждане на фотоволтаични електроцентрали са проведени процедури по екологична оценка, приключили с решения РУ-10-ЕО/2009, РУ-15-ЕО/2009, РУ-16-ЕО/2009, РУ-17-ЕО/2009 и РУ-31-ЕО/2009 г. на Директора на РИОСВ-Русе. За имотите има одобрени от община Силистра и влезли в сила ПУП-ПЗ.

Инвестиционното предложение ще се реализира в границите на същите имоти.

#### **4. Местоположение:**

Инвестиционното предложение ще се реализира в ПИ № 57251.500.586, № 57251.500.579, № 57251.500.6, № 57251.500.511 и № 57251.500.1 по КККР на землище с. Ламбриново, община Силистра, област Силистра.

Територията е урбанизирана, част от бивше селскостопанско летище. Всички имоти са с начин на трайно ползване – „за електроенергийно производство“.

Площадката не попада в границите на защитени територии и защитени зони. Най-близко разположената защитена зона е BG 000016- “Лудогорие-Сребърна” – за опазване на природните местообитания, която граничи от север с ПИ 57251.500.511.

Площадката граничи с жилищната територия на с. Полковник Ламбриново. Разположена е северно от селото. От планираната дейност не се очакват вредни въздействия върху околната среда и населението.

В района няма територии за опазване на обектите на културното наследство. Не се очаква трансгранично въздействие.

Инвестиционното предложение не предвижда изграждане на нова или промяна на съществуваща пътна инфраструктура.

(населено място, община, квартал, поземлен имот, като за линейни обекти се посочват засегнатите общини/райони/кметства, географски координати или правоъгълни проекционни UTM координати в 35 зона в БГС2005, собственост, близост до или засягане на елементи на Националната екологична мрежа (НЕМ), обекти, подлежащи на здравна защита, и територии за опазване на обектите на културното наследство, очаквано трансгранично въздействие, схема на нова или промяна на съществуваща пътна инфраструктура)

## **5. Природни ресурси, предвидени за използване по време на строителството и експлоатацията:**

При строителството не се предвижда ползване на природни ресурси.

Фотоволтаичната централа ползва възобновяем природен ресурс – слънчева енергия, която се преобразува в електрическа.

Не се предвижда водовземане от повърхностни или подземни води.

(включително предвидено водовземане за питейни, промишлени и други нужди – чрез обществено водоснабдяване (ВиК или друга мрежа) и/или водовземане или ползване на повърхностни води и/или подземни води, необходими количества, съществуващи съоръжения или необходимост от изграждане на нови)

## **6. Очаквани вещества, които ще бъдат емитирани от дейността, в т.ч. приоритетни и/или опасни, при които се осъществява или е възможен контакт с води:**

Не се очаква.

## **7. Очаквани общи емисии на вредни вещества във въздуха по замърсители:**

Обектът не е източник на емисии в атмосферния въздух.

## **8. Отпадъци, които се очаква да се генерират, и предвиждания за тяхното третиране:**

По време на строителството се очаква генерирането на битови, строителни и производствени отпадъци. Площта, на която ще се осъществява инвестиционното намерение е достатъчна, за да не се налага използването до съседни терени за временно съхранение на строителните отпадъци.

Очакваните отпадъци по време на експлоатацията на този етап са:

- Битови отпадъци – в резултат от жизнената дейност на персонала, извършващ денонощна охрана на обекта;
- Производствени отпадъци – при поддръжка на електрическите кабели е възможно откриване на дефекти или повреди, обуславящи необходимостта им от подмяна и метални отпадъци – при необходимост от ремонти на конструкцията.

## **9. Отпадъчни води:**

При експлоатацията на обекта не се очаква образуване на производствени отпадъчни води.

Битово-фекалните води от персонала, обслужващ обекта ще се отвеждат към безоточен черпателен резервоар и ще се предават периодически на ГПСОВ-Силистра за последващо третиране.

Дъждовните води ще се оттичат по терена и ще попиват в зелените площи. Няма и не се предвижда изграждане на дъждовна канализация за територията.

Не се предвижда заустване на отпадъчни води в повърхностен воден обект.

(очаквано количество и вид на формираните отпадъчни води по потоци (битови, промишлени и др.), сезонност, предвидени начини за третирането им (пречиствателна станция/съоръжение и др.), отвеждане и заустване в канализационна система/повърхностен воден обект/водопълтна изгребна яма и др.)

## **10. Опасни химични вещества, които се очаква да бъдат налични на площадката на предприятието / съоръжението:**

На територията на обекта не се предвижда съхранение и употреба на опасни химични вещества и смеси.

Инсталацията не се класифицира като обект с нисък или висок рисков потенциал.

(в случаите по чл. 99б ЗООС се представя информация за вида и количеството на опасните вещества, които ще са налични в предприятието/съоръжението съгласно приложение № 1 към Наредбата за предотвратяване на големи аварии и ограничаване на последиците от тях)

I.

Моля да ни информирате за необходимите действия, които трябва да предприемем, по реда на глава шеста ЗООС.

Моля, на основание чл. 93, ал. 9, т. 1 ЗООС да се проведе задължителна ОВОС, без да се извършва преценка. - *не*

II.

Друга информация *(не е задължително за потвърждение)*

Моля да бъде допуснато извършването само на ОВОС (в случаите по чл. 91, ал. 2 ЗООС, когато за инвестиционно предложение, включено в приложение № 1 или в приложение №2 към ЗООС, се изисква и изготвянето на самостоятелен план или програма по чл. 85, ал. 1 и 2 ЗООС) поради следните основания (мотиви):

.....не.....

**Прилагам:**

1. Документи, доказващи уведомяване на съответната/съответните община/общини, район/райони и кметство или кметства и на засегнатото население съгласно изискванията на чл. 4, ал. 2 от Наредбата за условията и реда за извършване на оценка на въздействието върху околната среда

2. Документи, удостоверяващи по реда на специален закон, нормативен или административен акт права за инициране или кандидатстване за одобряване на инвестиционно предложение.

*2.1. скици на имотите*

*2.2. документи за собственост*

3. Други документи по преценка на уведомителя:

3.1. допълнителна информация/документация, поясняваща инвестиционното предложение;

3.2. картен материал, схема, снимков материал, актуална скица на имота и др. в подходящ мащаб.

- *Ситуация с разположение на панелите*

4. Електронен носител - 1 бр.

5. **Желая** писмото за определяне на необходимите действия да бъде издадено в електронна форма и изпратено на посочения адрес на електронна поща. [tpetrova@firstmay.bg](mailto:tpetrova@firstmay.bg)

6. **Желая** да получавам електронна кореспонденция във връзка с предоставяната услуга на посочения от мен адрес на електронна поща. [tpetrova@firstmay.bg](mailto:tpetrova@firstmay.bg)

Дата: 03.02.2020г.

ДО  
КМЕТСТВО с. ПОЛКОВНИК ЛАМБРИНОВО



ДО  
ОБЩИНА СИЛИСТРА

## О Б Я В А

От

Възложител: „Р-ИНЖЕНЕРИНГ“ ЕООД  
ЕИК: 115 859 531  
Адрес на управление: гр. Силистра, ул. Симеон Велики № 23  
Тел за връзка:  
e-mail:  
Управител:

На основание чл. 4, ал. 2 от Наредбата за условията и реда за извършване на оценка на въздействието върху околната среда – Наредбата за ОВОС (ДВ, бр.25/2003 г., посл. изм. и доп. ДВ. бр.67 от 23 Август 2019г.

## У В Е Д О М Я В А М Е

Всички заинтересовани физически и юридически лица, че имаме инвестиционно предложение **„Изграждане на фотоволтаична централа за производство на електрическа енергия“** в ПИ № 57251.500.586, № 57251.500.579, № 57251.500.6, № 57251.500.511 и № 57251.500.1 по КККР на землище с. Ламбриново, община Силистра, област Силистра.

Всички, които желаят да изразят мнения и становища могат да го направят писмено в община Силистра, кметство с. Полковник Ламбриново, кметство с. Калипетрово или в РИОСВ - Русе, “Придунавски булевард”, № 20, пощенски код 7000.



ДО  
КМЕТСТВО с. ПОЛКОВНИК ЛАМБРИНОВО

ДО  
ОБЩИНА СИЛИСТРА

## О Б Я В А

От

Възложител: „Р-ИНЖЕНЕРИНГ“ ЕООД  
ЕИК: 115 859 531  
Адрес на управление: гр. Силистра, ул. Симеон Велики № 23  
Тел за връзка:  
e-mail:  
Управител:

На основание чл. 4, ал. 2 от Наредбата за условията и реда за извършване на оценка на въздействието върху околната среда – Наредбата за ОВОС (ДВ, бр.25/2003 г., посл. изм. и доп. ДВ. бр.67 от 23 Август 2019г.

## У В Е Д О М Я В А М Е

Всички заинтересовани физически и юридически лица, че имаме инвестиционно предложение **„Изграждане на фотоволтаична централа за производство на електрическа енергия“** в ПИ № 57251.500.586, № 57251.500.579, № 57251.500.6, № 57251.500.511 и № 57251.500.1 по КККР на землище с. Ламбриново, община Силистра, област Силистра.

Всички, които желаят да изразят мнения и становища могат да го направят писмено в община Силистра, кметство с. Полковник Ламбриново, кметство с. Калипетрово или в РИОСВ - Русе, “Придунавски булевард”, № 20, пощенски код 7000.

# НОВИНИТЕ ОТ СИЛИСТРА



Окръжният съд в Силистра уважи искането на обвиняемия Е.А. за изменение на наложената му мярка за неотклонение от "задържане под стража" в "домашен арест". Пресцентърът на съда припомня, че Е.А. бе задържан при специализирана полицейска операция на 11

ноември 2021 г. в град Дулово. Той е обвинен в разпространяване на наркотични вещества. Адвокатът на обвиняемия акцентира върху поведението на Е.А., които е направил пълни самопризнания, съдействал е на разследването, не е осъждан за друго такова престъпление и съжаля-

# Дуловски наркодилър смени ареста с домашна обстановка

ва за стореното. Представителят на Окръжната прокуратура не възрази мярката за неотклонение да бъде изменена в "домашен арест", като изтъкна об-

стоятелството, че свидетелите, имащи отношение към основния факт на доказване са разпитани, включително някои от тях и пред съдия, всички веществен доказател-

ства са иззети и описани, и се очаква изготвянето на експертизи от вещите лица. Съдът установи, че опасността обвиняемият да се укрие или да извър-

ши друго престъпление е занижена, а предстоящите процесуални действия са свързани единствено с изготвянето на експертизи. В тази връзка е възможно да бъде взета по-

ниска мярка за неотклонение, но гарантира безпрепятствено включване на досъдебното производство.

**ЕПП север**

**УВЕДОМЛЕНИЕ**

Електроразпределение Север АД, Разпределителен обслужващ център Добрич и Силистра, уведомява своите клиенти, че:

На дата 17.02.2022 г. от 09:00 ч. до 14:00 ч. поради неотложни ремонтни дейности ще бъде прекъснато електрозахранването на клиентите в село Сребърна - ул. "Кокиче" от №1 до №5, ул. "Шинка" от №1 до №10, ул. "Дунав" №14.

На дата 17.02.2022 г. от 11:00 ч. до 14:00 ч. поради неотложни ремонтни дейности ще бъде прекъснато електрозахранването на клиентите в град Силистра - ул. "Добрич" от №121 до №290 в района от бензиностанция "Марешки" до бензиностанция "Петрол".

На дата 18.02.2022 г. от 09:00 ч. до 15:00 ч. поради неотложни ремонтни дейности ще бъде прекъснато електрозахранването на клиентите в село Айдемир - ул. "Тайдарче" от №1 до №25, ул. "Драгайка" от №1 до №7, ул. "Златна Тоня" от №19 до №32, ул. "Перла" от №2 до №25, ул. "София" от №26 до №99, ул. "Чернозем" от №20 до №26.

На дата 23.02.2022 г. от 09:00 ч. до 15:00 ч. поради неотложни ремонтни дейности ще бъде прекъснато електрозахранването на клиентите в село Ветрен - ул. "Акация" от №1 до №22, ул. "Донети септември" от №2 до №17.

Електроразпределение Север АД, Разпределителен обслужващ център Добрич и Силистра се извинява на своите клиенти за възникналото неудобство и се надява на разбиране.

Допълнителна информация можете да получите на тел. 0700 181 61

**ОБЯВА**

**От "Р-ИНЖЕНЕРИНГ" ЕООД**

На основание чл. 4, ал. 2 от Наредбата за условията и реда за извършване на оценка на въздействието върху околната среда - Наредбата за ОВОС (ДВ, бр.25/2003 г., посл. изм. и доп. ДВ, бр.67 от 23 Август 2019 г.

**УВЕДОМЯВАМЕ**

Всички заинтересовани физически и юридически лица, че имаме инвестиционно предложение "Изграждане на фотоволтаична централа за производство на електрическа енергия" в ПИ № 57251.500.588, № 57251.500.579, № 57251.500.6, № 57251.500.511 и № 57251.500.1 по КККР на землище с. Ламбриново, община Силистра, област Силистра.

Всички, които желаят да изразят мнения и становища могат да го направят писмено в община Силистра, кметство с. Полковник Ламбриново, кметство с. Калипетрово или в РИОСВ - Русе, "Придунавски булевард", № 20, пощенски код 7000.

**ПРОДАВА 2-СТАЕН В КВ. "ДЕЛЕНКИ",**  
63 кв. м, 2 мази, 2 тераси  
**0876/65-78-21 и 086/833-289**

# Обвиняемият за убийството в Добротица остава в арест

Варненският апелативен съд отхвърли жалбата на обвиняемия за убийството в село Добротица срещу задържането му под стража. Най-тежката мярка за неотклонение спрямо Димитър З. бе взета на 14 януари от Силистренския окръжен съд.

На 2 януари 47-годишен мъж бил открит в безсъзнание на улица в селото. Въпреки проведеното болнично лечение, пострадалият починал. Съдебно-медицинската експертиза установила, че той е станал жертва на тежко криминално престъпление. В качеството на обвиняем бе привлечен братовчед му Дими-

тър З. Двамата имали конфликт, свързан с имуществени отношения. За убийството Наказателният кодекс предвижда лишаване от свобода от 10 до 20 години.

Като анализира доказателствата, Варненският апелативен съд сподели извода на Окръжен съд - Силистра, че може да се направи обосновано предположение за съпричастността на Димитър З. към престъплението. Няколко свидетели са посочили връзката му с разследваното деяние. Втората инстанция отчете присъствието на обвиняемия в близост до мястото. Предвид бе взето и наличие-

то на мотив. Съдебни състав се позова на позанията на свидетели, и то са дали сведения, изказвания на обвиняемия, свързани със същия. От друга страна, вършената съдебно-медицинска експертиза установила механизъм, причината за настъпването на смъртта на жертата - нанесени удари с ляма сила. Всичко това даде основание на апелативните съдии да се солидаризират с първата инстанция за наличието на обосновано подозрение за авторството на деянието.

Определението подлежи на обжалване

РЕМЪДИ ЗА ГЛАВАТА НА КОЖИ ИЛИЕН ПРОДУКТ	КОМАРД-ЖОНСКА ПИРА	БАПЕТНА СЪЛЪКА	ОСВЕТЕЛНО БЛАГОРОНО МАСЛО	ГРИМБА НАД НЕЛОД	СЪОК ОТ А. ММВЕРКИ	ШИРОКОЛИСТНО ДЪРВЕ	ДОМОУПРАВИТЕЛ	СРЕДАТА НА КОЛЕРО НА КОДА	КОР-ЖИТЕЦ НА ОПЕНА З МЯ
10	2	3	4	5	6	7	8	9	
			ОСТРОВЪТ НА ШИКСЪ			САЛКОМЕ НА МИНАРЕ			



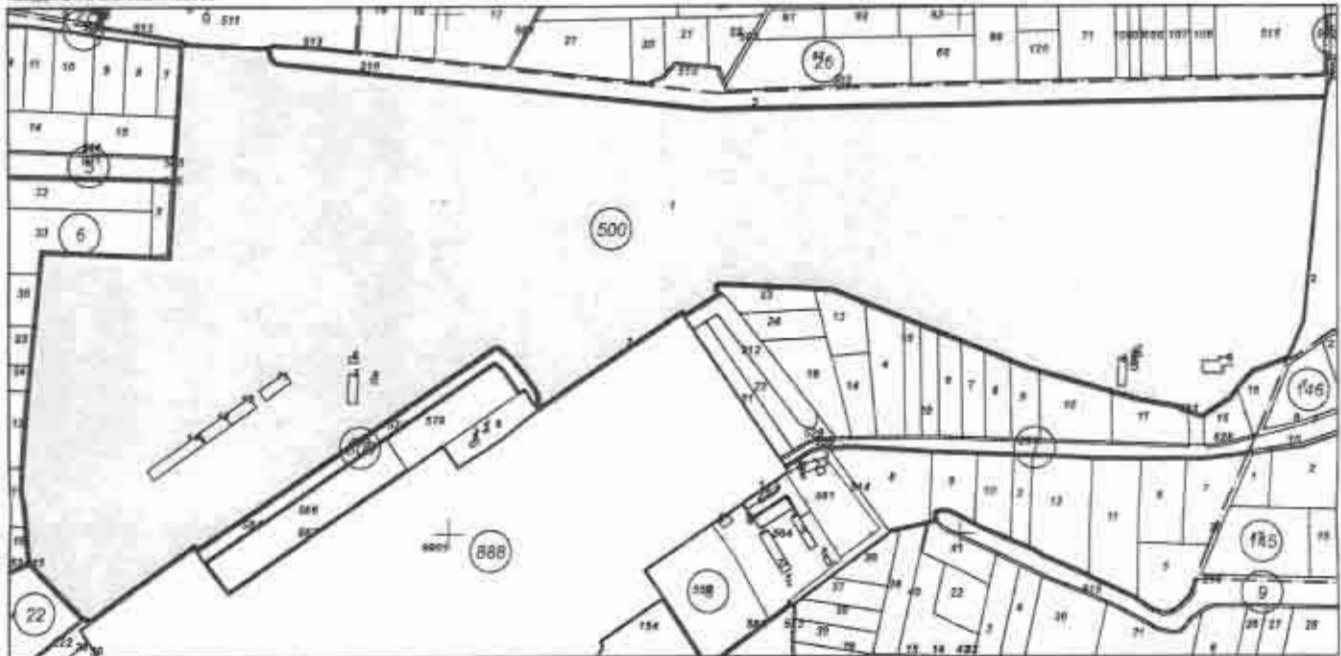


**СКИЦА НА ПОЗЕМЛЕН ИМОТ**  
**№ 15-1231654-12.11.2021 г.**

Поземлен имот с идентификатор **57251.500.1**

с. Полковник Ламбриново, общ. Силистра, обл. Силистра  
По кадастралната карта и кадастралните регистри, одобрени със Заповед РД-16-3/06.07.2009 г. на НАЧАЛНИК НА СГКК - СИЛИСТРА  
Последно изменение на кадастралната карта и кадастралните регистри, засягащо поземления имот е от 12.11.2021 г.  
Адрес на поземления имот: с. Полковник Ламбриново, ЛЕТИЩЕТО, местност ЛЕТИЩЕТО  
Площ: **899359** кв. м  
Трайно предназначение на територията: **Урбанизирана**  
Начин на трайно ползване: **За електроенергийното производство**

Координатна система: ИКС2005



М 1:8000



## СЛУЖБА ПО ГЕОДЕЗИЯ, КАРТОГРАФИЯ И КАДАСТЪР - ГР. СИЛИСТРА

7500, ПОЩЕНСКА КУТИЯ 198, Ул. "ИЛИЯ БЛЪСКОВ" №1, ет.3, 086/822397; 821788,  
silistra@cadastre.bg, БУЛСТАТ:130362903

### СКИЦА НА ПОЗЕМЛЕН ИМОТ № 15-1231699-12.11.2021 г.

Поземлен имот с идентификатор **57251.500.6**

**С. Полковник Ламбриново, общ. Силистра, обл. Силистра**

По кадастралната карта и кадастралните регистри, одобрени със Заповед РД-16-3/06.07.2009 г.  
**на НАЧАЛНИК НА СГКК - СИЛИСТРА**

Последно изменение на кадастралната карта и кадастралните регистри, засягащо поземления имот е от  
**12.11.2021 г.**

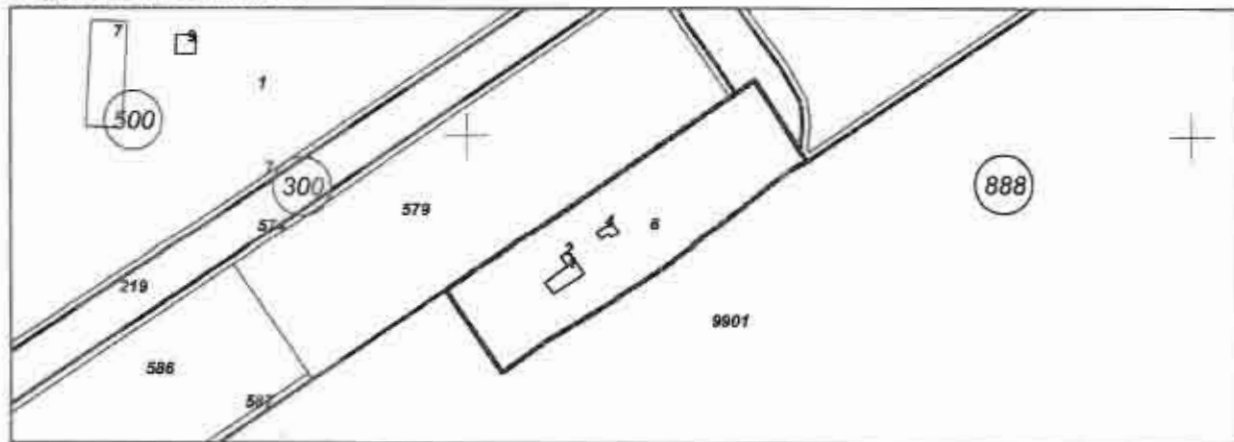
Адрес на поземления имот: **с. Полковник Ламбриново, ЛЕТИЩЕТО, местност ЛЕТИЩЕТО**

Площ: **6358 кв. м**

Трайно предназначение на територията: **Урбанизирана**

Начин на трайно ползване: **За електроенергийното производство**

Координатна система ККС2005





## СЛУЖБА ПО ГЕОДЕЗИЯ, КАРТОГРАФИЯ И КАДАСТЪР - ГР. СИЛИСТРА

7500, ПОЩЕНСКА КУТИЯ 198, Ул. "ИЛИЯ БЛЪСКОВ" №1, ет.3, 086/822397, 821788,  
silistra@cadastre.bg, БУЛСТАТ:130362903

### СКИЦА НА ПОЗЕМЛЕН ИМОТ № 15-1231670-12.11.2021 г.

Поземлен имот с идентификатор 57251.500.511

С. Полковник Ламбриново, общ. Силистра, обл. Силистра

По кадастралната карта и кадастралните регистри, одобрени със Заповед РД-18-2/15.01.2008 г.  
на ИЗПЪЛНИТЕЛЕН ДИРЕКТОР НА АГКК

Последно изменение на кадастралната карта и кадастралните регистри, засягащо поземления имот е от  
12.11.2021 г.

Адрес на поземления имот: с. Полковник Ламбриново

Площ: 108618 кв. м

Трайно предназначение на територията: Урбанизирана

Начин на трайно ползване: За електроенергийното производство

Координатна система ККС2005



М 1:5000



Собственици по данни от КРНИ:

1. **115859531, "Р-ИНЖЕНЕРИНГ" ЕООД**

Ид. част 1/1, площ 108618 кв. м от правото на собственост

Нотариален акт № 30 том 7 рег. 2624 от 12.05.2017г., издаден от Служба по вписванията гр.Силистра

Скица № **15-1231670-12.11.2021** г. издадена въз основа на  
заявление с входящ № **01-635794-11.11.2021** г.





АГЕНЦИЯ ПО ГЕОДЕЗИЯ,  
КАРТОГРАФИЯ И КАДАСТЪР

София: 1618, кв. Главни, в. Мисирчии №1  
Тел.: 02/818 83 83, факс: 02/958 83 32  
АСЛО@CADASTRE.BG • [www.cadastre.bg](http://www.cadastre.bg)

## СЛУЖБА ПО ГЕОДЕЗИЯ, КАРТОГРАФИЯ И КАДАСТЪР - ГР. СИЛИСТРА

7500, ПОЩЕНСКА КУТИЯ 198, Ул. "ИЛИЯ БЛЪСКОВ" №1, ет.3, 086/822397; 821788,  
silistra@cadastre.bg, БУЛСТАТ:130362903

### СКИЦА НА ПОЗЕМЛЕН ИМОТ № 15-1231677-12.11.2021 г.

Поземлен имот с идентификатор **57251.500.579**

**С. Полковник Ламбриново, общ. Силистра, обл. Силистра**

По кадастралната карта и кадастралните регистри, одобрени със **Заповед РД-16-3/06.07.2009 г.**  
**на НАЧАЛНИК НА СГКК - СИЛИСТРА**

Последно изменение на кадастралната карта и кадастралните регистри, засягащо поземления имот е от **12.11.2021 г.**

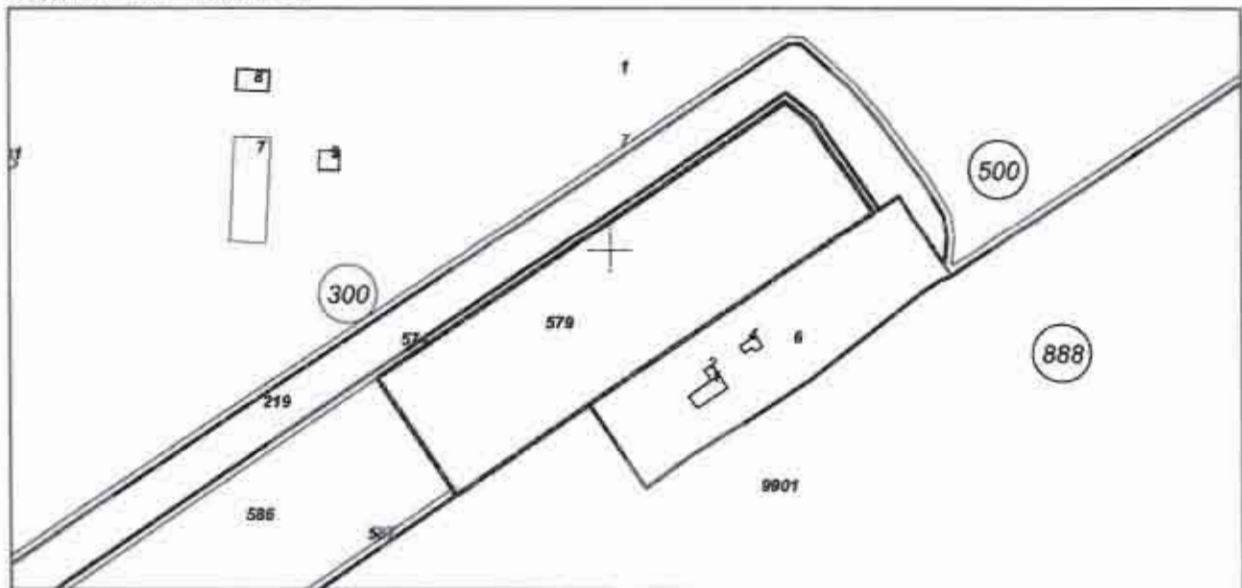
Адрес на поземления имот: **с. Полковник Ламбриново, ЛЕТИЩЕТО, местност В ОВ.ГРАДИНА**

Площ: **12075 кв. м**

Трайно предназначение на територията: **Урбанизирана**

Начин на трайно ползване: **За електроенергийното производство**

Координатна система ККС2005



М 1:3000



## СЛУЖБА ПО ГЕОДЕЗИЯ, КАРТОГРАФИЯ И КАДАСТЪР - ГР. СИЛИСТРА

7500, ПОЩЕНСКА КУТИЯ 198, Ул. "ИЛИЯ БЛЪСКОВ" №1, ет.3, 086/822397; 821788,  
silistra@cadastre.bg, БУЛСТАТ:130362903

### СКИЦА НА ПОЗЕМЛЕН ИМОТ № 15-1231687-12.11.2021 г.

Поземлен имот с идентификатор **57251.500.586**

**С. Полковник Ламбриново, общ. Силистра, обл. Силистра**

По кадастралната карта и кадастралните регистри, одобрени със **Заповед РД-16-3/06.07.2009 г.**  
**на НАЧАЛНИК НА СГКК - СИЛИСТРА**

Последно изменение на кадастралната карта и кадастралните регистри, засягащо поземления имот **е от 12.11.2021 г.**

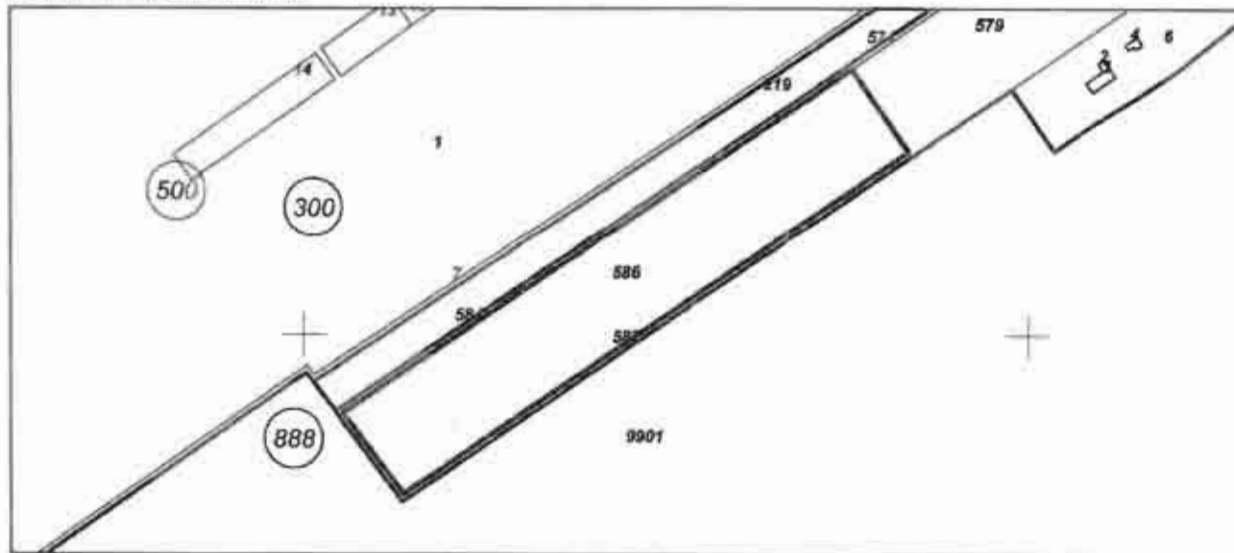
Адрес на поземления имот: **с. Полковник Ламбриново, местност В ОВ.ГРАДИНА**

Площ: **18697 кв. м**

Трайно предназначение на територията: **Урбанизирана**

Начин на трайно ползване: **За електроенергийното производство**

Координатна система ККС2005











CK

11-12

11-12

11-12

11-12

силата на нотариален акт и подлежи на вписване в Службата по вписванията при Районен съд гр. Силистра на основание чл. 87, ал. 3 от ППЗДС от **КУПУВАЧА**.

**Чл. 9.** Споровете, възникнали във връзка с настоящия договор, се уреждат съобразно действащото българско гражданско законодателство.

Настоящият договор се състави в 4 (четири) броя идентични екземпляра по един за Областна администрация на област Силистра, един за купувача, един за Съдия по вписванията и един за Агенцията по кадастъра.

*Висок*



*[Handwritten signature]*

1000

1000

1000

1000

1000

1

1

1

1











ГО  
--  
НО  
ХТ  
--  
ВС  
--  
НА  
НХ  
СЕ  
--  
ТО  
--  
ОТ  
Б,  
ОТ  
ЮТ  
--  
Г,  
ЖА  
--  
ОЗ,  
ОТ  
--  
--

1

1

1

1





З и  
и с  
---  
в е  
при  
---  
мир  
и в  
ча е  
---  
рнн  
р -  
ога



**DPP-10** ГОТОВ ЗА РАБОТА

Дата на отпечатване:  
03.02.2022 16:25



711419463001